

УДК 634.8 : 631.52

**ОСНОВНЫЕ ТЕНДЕНЦИИ
И ХАРАКТЕР ИЗМЕНЕНИЙ
СОРТИМЕНТА СТОЛОВЫХ
СОРТОВ ВИНОГРАДА
НА ЮГЕ РОССИИ**

Петров Валерий Семенович
д-р с.-х. наук

*Государственное научное учреждение
Северо-Кавказский зональный научно-
исследовательский институт
садоводства и виноградарства
Россельхозакадемии, Краснодар, Россия*

Показаны основные тенденции изменения в современном сортименте винограда столовых сортов юга России. В течение длительного периода наблюдалось уменьшение площади под этими сортами. Выбыли сорта мало привлекательные по показателям ягод, с низким адаптивным потенциалом. В последние два года наметилась тенденция стабилизации и увеличения площади столовых сортов. Показаны приоритетные направления создания столовых сортов.

Ключевые слова: ВИНОГРАД,
СТОЛОВЫЕ СОРТА, ПЛОЩАДЬ,
АДАПТИВНОСТЬ,
МАССА ЯГОД, ОКРАСКА

UDC 634.8: 631.52

**THE MAIN TENDENCIES
AND NATURE OF CHANGE
OF TABLE GRAPES ASSORTMENT
IN THE SOUTHERN RUSSIA**

Petrov Valeriy
Dr. Sci. Agr.

*State Scientific Organization North
Caucasian Regional Research Institute
of Horticulture and Viticulture of the
Russian Academy of Agricultural Sciences,
Krasnodar, Russia*

The main trends of change in the modern assortment of table grapes in the south of Russia are shown. In a long time the decrease of table grapes area of that varieties have seen. Varieties with low attractive berries engaging and adaptive capacity, are disappeared from assortment. Area of table grapes has stabilized in the last 2 years. The priority directions of table grapes creating are shown.

Key words: GRAPES, TABLE VARIETIES,
AREA, ADAPTABILITY,
BERRIES WEIGHT, COLOR,

Введение. Сортимент винограда – это совокупность зонально ориентированных сортов с индивидуальными биологическими свойствами, адаптивным потенциалом, экономической и социальной направленности.

Формирование сортимента имеет своей основной целью повышение продуктивности и качества винограда без существенных капиталовложений, снижение издержек в технологическом процессе, наиболее полное удовлетворение запросов на рынке потребления продукции, на основе эффективного использования генетических свойств сортов, ресурсного поч-

венно-климатического потенциала агротерриторий и возобновляемых природных источников энергии, таких как свет, тепло, вода, питание.

Виноградные насаждения представлены сортами столового, технического и универсального направления использования. Наибольшую долю занимают технические сорта, далее столовые и универсальные.

В самом крупном виноградопроизводящем регионе Российской Федерации – Краснодарском крае – доля столовых сортов винограда составляет 16 %, площадь – 4,2 тыс. га.

Структура сортимента в многолетней динамике носит неустойчивый характер и находится в постоянном движении: изменения по размеру площадей, наименованию сортов, их видовому происхождению, срокам созревания. В сортименте Краснодарского края в период 2005-2011 гг. выделено три группы столовых сортов: выбывшие полностью, вновь введенные и стабильные с незначительными изменениями площади.

Согласно статистическим данным, с 2005 по 2011 год площадь столовых сортов уменьшилась с 6,1 до 4,2 тыс. га. Существенное уменьшение виноградных насаждений произошло в 2006 г. после низкотемпературного стресса в зимний период (рис. 1).

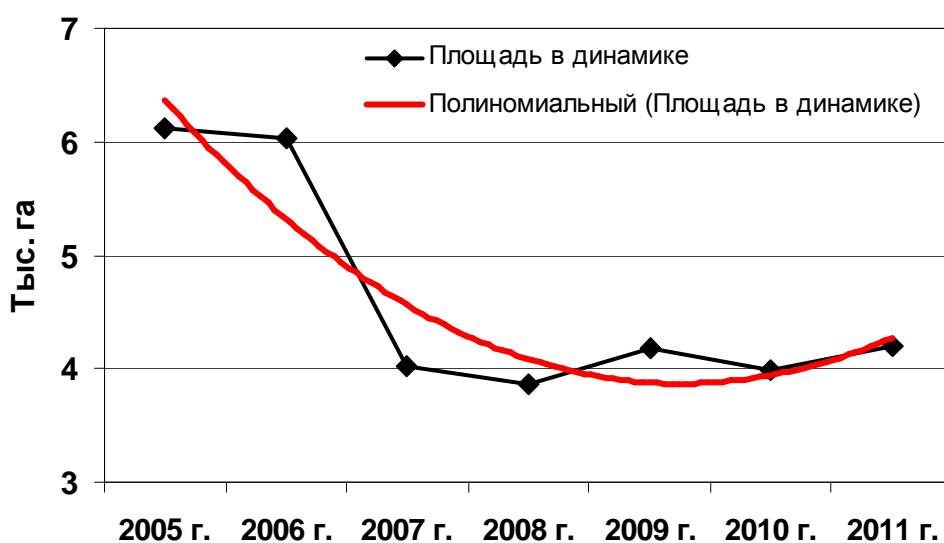


Рис. 1. Динамика общей площади столовых сортов винограда в Краснодарском крае

Глубокое понижение отрицательных температур воздуха в январе 2006 года отмечалось в большинстве виноградопроизводящих регионов юга Российской Федерации. Минимальная температура воздуха в Краснодарском крае в местах основного размещения виноградников опускалась от $-25..-28^{\circ}\text{C}$ (анапо-таманская зона) до -34°C (центральная зона).

Низкие температуры держались в течение четырех дней и оказались губительными для виноградников. В зависимости от сорта, места размещения, физиологического и фитосанитарного состояния кустов, ушедших в зиму, повреждения растений имели разную степень тяжести.

В меньшей степени пострадали технические сорта межвидового происхождения – Подарок Магарача, Левокумский, Бианка, Кристалл. Гибель центральных почек на этих сортах по результатам обследования виноградников Краснодарского края составила 50-70 %. Сорта европейского происхождения показали меньшую устойчивость к морозам: гибель центральных почек составляла 50-100 %. На сортах Совиньон, Алиготе, группы Пино, мускатных центральные почки погибли на 70-90 %. В меньшей степени пострадали сорта Рислинг, Каберне Совиньон, Красностоп анапский – 50-70 %.

Столовые сорта пострадали в большей степени независимо от происхождения. На сортах Молдова, Карабурну, Кардинал, Ранний Магарача, Августин центральные почки погибли полностью. Зафиксированы повреждения однолетней, двухлетней древесины, полная гибель кустов. Очень сильно пострадали старые 20-25-летние виноградники. На них отмечено подмерзание многолетней древесины до 5 баллов, включая штаб. Самые не устойчивые к морозам, пострадавшие в наибольшей степени – кусты винограда, не закончившие период физиологической подготовки к перезимовке осенью 2005 г., это растения, перегруженные урожаем, больные, со слабым вызревaniem побегов [1, 2].

Количество сортов за анализируемый период 2005-2011 гг. в насаждениях Краснодарского края уменьшилось в два раза – с 40 до 25. В результате выбытия первой группы столовых сортов площадь уменьшилась на 268 га (6,4 %) (рис. 2).

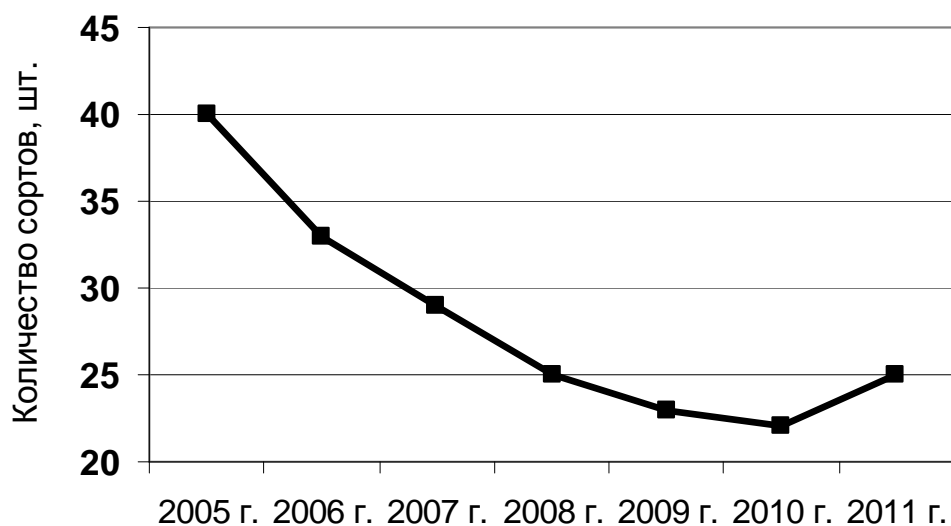


Рис. 2. Динамика изменения количества сортов по наименованиям в сортименте Краснодарского края

Больше всего выбыло сортов в группе внутривидовых гибридов *V.vinifera* – 9 (50 %). К ним относятся следующие сорта: Антигона, Белградский бессемянный, Белградский ранний, Белорозовый, Кишмиш лучистый, Королева виноградников, Особый, Фаворит, Юлски бисер. По срокам созревания в числе выбывших сортов доминировали очень ранние и ранние – 6 (67 %), далее следуют средние – 2 (22 %) и очень поздние – 1 (11 %). Площадь под выбывшими сортами была равна 176,7 га.

В группе сортов евро-американского происхождения выбыло 9 (47%). Среди них следующие сорта: Бируинца, Криулянский, Кутузовский, Мускат одесский, Новоселовский, Памяти Вердеревского, Памяти Негруля, Фрумоаса албэ, Яловенский устойчивый. По срокам созревания в этой группе доминировали поздние сорта – 3 (33 %), далее следуют среднепоздние – 2 (22 %), очень поздний, раннесредний, средний и ранний – по

одному сорту, доля каждого составляет 11 %. Площадь под этими сортами составляла 30,7 га. Также выбыл сорт Карабурну в восточной эколого-географической группе. На его долю приходится 25 % (41,1 га). Полностью выбыли сорта евро-амуро-американского происхождения (100 %) – это Подарок Украине и Талисман. С их выбытием площадь под столовыми сортами уменьшилась на 19,5 га.

Параллельно выбывшим сортам в насаждения винограда Краснодарского края были введены другие генотипы, составляющие вторую группу сортов. Всего за 2005-2011 гг. введено 5 столовых сортов, занимающих в настоящее время площадь 63,7 га. Из них 2 евро-американского происхождения: Аркадия и Осенний черный, в 2011 году их площадь составила 51,6 и 8,9 га соответственно. Также вошли в сортимент по одному сорту в группе внутривидовых гибридов *V.vinifera* – Аттика, восточной эколого-географической группы *V.vinifera* – Агадаи и евро-амурского происхождения – Фиолетовый ранний. Площадь под этими сортами составляет 0,8; 0,9 и 1,5 га соответственно.

Введенные сорта по наименованиям и площади уступали выбывшим и не обеспечили положительного баланса. Выбывших сортов было больше вновь введенных по количеству и по площади в 4,2 раза.

Большая часть сортов (третья группа) в сортименте Краснодарского края в анализируемый период присутствовала постоянно. Среди них выделены две подгруппы сортов по изменению площадей в динамике. Для одной подгруппы характерным является тенденция уменьшения площади в насаждениях, для другой – увеличения.

За семь последних лет очень сильно уменьшилась площадь (более чем на 50 %) под сортами Шасла белая, Ранний Магарача, Мускат янтарный, Грочанка, Мускат гамбургский, Декабрьский, Италия, Страшенский. Среди них преобладают сорта внутривидового происхождения *V.vinifera* раннего и среднего сроков созревания. Меньшими темпами, на 50-20 %,

уменьшалась площадь под сортами Галан, Иршаи Оливер, Кардинал, Восторг, Молдова. Эти сорта преимущественно евро-американского и внутри-видового происхождения *V.vinifera*, раннего и среднепозднего сроков созревания.

В другой подгруппе сортов (Одесский сувенир, Августин, Кодрянка, Надежда АЗОС и Маринка) наблюдалось увеличение площадей. Среди них доминируют сорта евро-американского происхождения, раннего и среднего сроков созревания (рис. 3).

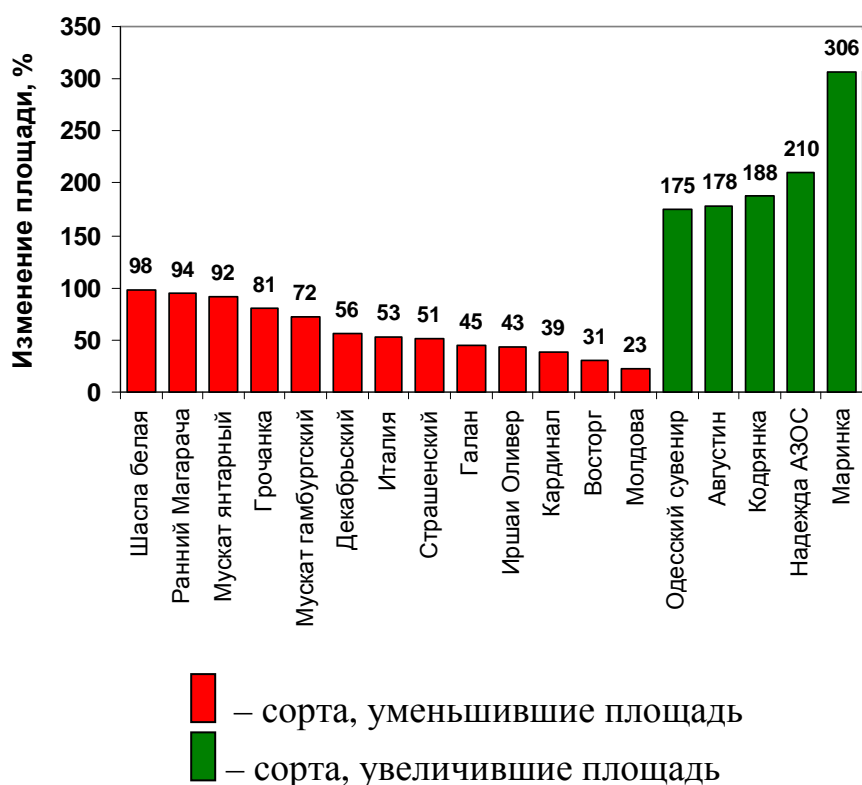


Рис. 3. Изменение площади сортов винограда в многолетней динамике (2005 по 2011 гг.)

В последние три года наметилась тенденция стабилизации и увеличения площади столовых сортов в насаждениях Краснодарского края. Этому способствует поддержка региональных и специализированных органов субъекта Российской Федерации.

Таким образом, в действующем сортименте Краснодарского края, на площади 4,2 тыс. га, возделывают 25 сортов или 25 % от 71 наименования в Государственном реестре селекционных достижений, допущенных к использованию в Северо-Кавказском регионе.

Из них наибольшую площадь (50 га и более) занимают 10 сортов, в том числе: Августин, Аркадия, Восторг, Декабрьский, Италия, Кардинал, Ляна, Молдова, Мускат гамбургский, Надежда АЗОС. Лидерами по занимаемой площади являются сорта Августин и Молдова. На их долю приходится 3142 га (75 %), в том числе Августин – 960 га (23 %), Молдова – 2182 га (52 %). Под остальными сортами площадь менее 50 га. Их влияние на рынок столового винограда в России явно ограниченное (табл.).

Динамика изменения сортимента столовых сортов винограда
в Краснодарском крае

Сорта	Площадь, га							2011г. к 2005г., %
	2005 г.	2006 г.	2007 г.	2008 г.	2009 г.	2010 г.	2011 г.	
1	2	3	4	5	6	7	8	9
Августин	540,1	684,7	908,1	962,5	989,4	1002,5	960,4	178
Агадаи	0	0	0	0	0	0	0,9	
Антигона	45,7	45,7	20,9	0	0	0	0	
Аркадия	0	0	0	10,2	10,2	26,2	51,6	
Аттика	0	0	0	0	0	0	0,8	
Белградский бессемянный	21,0	50,0	5,6	0	0	0	0	
Белградский ранний	13,2	0	0	0	0	0	0	
Белорозовый	9,8	9,8	3,8	0	0	0	0	
Бируинца	2,6	2,6	2,2	2,2	2,2	0	0	
Восторг	70,5	75,8	60,6	44,9	49,1	40,6	48,6	69
Галан	21,8	21,8	0	0	12	12	12	55
Грочанка	69,7	69,7	30	22	22	10	13,2	19
Декабрьский	162,8	147,2	85,7	81,8	81,8	78,1	71,5	44
Иршаи Оливер	42	42	24	24	24	24	24	57
Италия	215,3	170,3	116,7	78	78	78	101	47
Карабурну	41,1	41,1	41,1	19,8	19,8	3,2	0	
Кардинал	154,0	129,4	84,9	59,6	84,3	84,3	93,5	61
Кеша	0	0	0	0	0	0	0,6	
Кишмиш лучистый	49,9	47,9	47,2	42,0	42,0	0	0	

Продолжение таблицы

1	2	3	4	5	6	7	8	9
Кодрянка	19,5	19,5	20,9	22,1	22,1	22,1	36,7	188
Королева виноградников	8,0	8,0	0	0	0	0	0	
Криулянский	2,9	2,9	1,1	0	0	0	0	
Кутузовский	8,1	0	0	0	0	0	0	
Ляна	54,5	54,5	28,4	13,3	9,9	7,9	49,2	90
Маринка	7,2	6,5	1,6	0	0	3,7	22	306
Молдова	2828,8	2950,7	2108,3	2140,3	2368,2	2281,4	2182,1	77
Мускат гамбургский	420,2	336,0	114,0	105,0	110,7	110,7	119,7	28
Мускат одесский	0,1	0,1	32,6	0	0	0	0	
Мускат янтарный	247,9	243,0	72,4	72,4	64,0	21,0	21,0	8
Надежда АЗОС	23,0	23,0	23,0	28,8	36,4	46,6	48,2	210
Новоселовский	2,7	0	0	0	0	0	0	
Одесский сувенир	11,6	11,6	2,6	2,6	2,6	2,6	20,3	175
Осенний черный	0	0	0	0	0	0	8,9	
Особый	4	0	0	0	0	0	0	
Памяти Вердеревского	5,2	3,2	0	0	0	0	0	
Памяти Негруля	6,9	6,9	0,2	0,2	0,2	0	0	
Подарок Украине	4,0	0	0	0	0	0	0	
Ранний Магарача	560,7	492,4	90,6	70,8	70,8	47,8	33,1	6
Страшенский	50,2	53,5	31,9	12,7	33,9	33,9	24,8	49
Талисман	15,5	15,5	0	0	0	0	0	
Фаворит	15,0	0	0	0	0	0	0	
Фиолетовый ранний	0	0	0	0	0	0,6	1,5	
Фрумуаса албэ	1,1	1,1	0,6	0,6	0	0	0	
Шасла белая	288,9	187,2	26,4	20,4	20,4	20,4	7,4	2
Юлски бисер	10,1	0	0	0	0	0	0	
Яловенский устойчивый	1,1	1,1	1,1	1,1	0	0	0	
Всего	6123,3	6033,2	4025,1	3870,3	4178,3	3988,6	4200,1	68

По происхождению сорта представлены разными видами. Наибольшую долю (40 %) в сортименте занимают сорта евро-американского происхождения – Августин, Аркадия, Декабрьский, Кодрянка, Ляна, Маринка, Молдова, Надежда АЗОС, Осенний черный, Страшенский.

Далее в убывающем порядке следуют внутривидовые гибриды *V.vinifera*: Аттика, Грочанка, Иршаи Оливер, Италия, Кардинал, Мускат гамбургский, Мускат янтарный, Одесский сувенир, Ранний Магарача – 36 %; сорта *V.vinifera* восточной эколого-географической группы: Агадаи,

Кировобадский столовый, Шасла белая – 12 %; евро-амурского происхождения: Восторг, Фиолетовый ранний – 8 %; эколого-географической группы бассейна черного моря: сорт Галан – 4 % (рис. 4).



Рис. 4. Доля сортов винограда разного происхождения в сортименте Краснодарского края, % (2011 г.)

В действующем сортименте винограда Краснодарского края по срокам созревания преобладают ранние сорта: на их долю приходится 36 %. К ним относятся Августин, Аркадия, Восторг, Иршаи Оливер, Кардинал, Мускат янтарный, Ранний Магарача, Фиолетовый ранний, Шасла белая.

Далее в убывающем порядке следуют сорта среднепозднего срока созревания: Агадаи, Галан, Италия, Кировобадский столовый, Молдова, Одесский сувенир, Страшенский – 28 %; среднего срока созревания: Декабрьский, Ляна, Маринка, Мускат гамбургский, Осенний черный – 20 %; очень ранние: Аттика, Грочанка, Кодрянка – 12 %; раннесредние: Надежда АЗОС – 4 % (рис. 5).

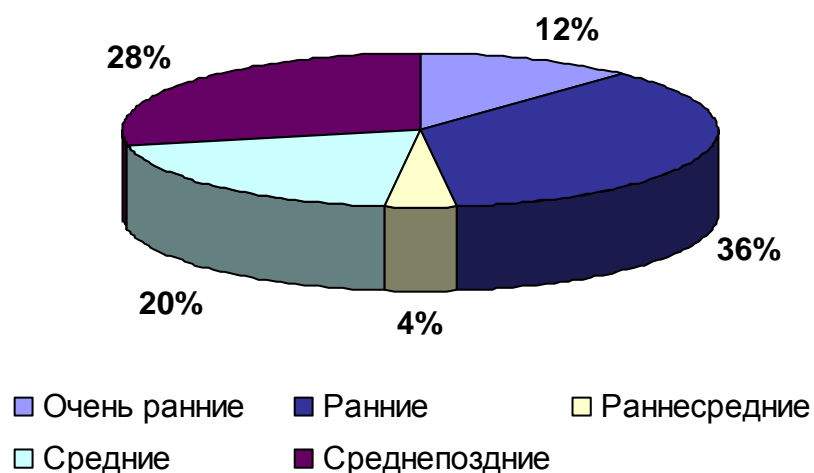


Рис. 5. Доля сортов винограда разных по срокам созревания в сортименте Краснодарского края, 2011 г.

В сортименте Краснодарского края доминируют сорта с маленькой и средней массой гроздей, до 300 и 301-600 г., соответственно. Из 25 возделываемых на долю сортов с маленькой массой гроздей приходится 10 (40 %), со средней – 12 (48 %) сортов. Неоправданно мало более привлекательных сортов с большой гроздью – массой 600 г. и выше. Долевое количество сортов в действующем сортименте, пользующихся повышенным потребительским спросом у населения, не превышает 3 шт. (12 %) (рис. 6).

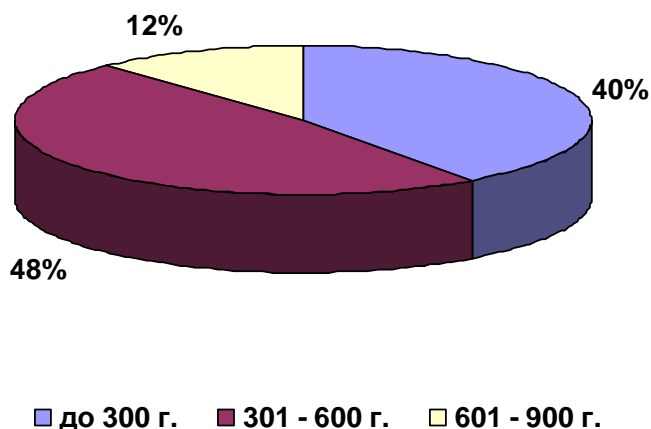


Рис. 6. Доля сортов винограда с разной массой гроздей в сортименте Краснодарского края, 2011 г.

В сортименте больше всего сортов с крупными ягодами – 13 (52 %). Со средней ягодой всего 7 сортов (28 %), меньше всего – с очень крупной ягодой: 5 (20 %) (рис. 7).

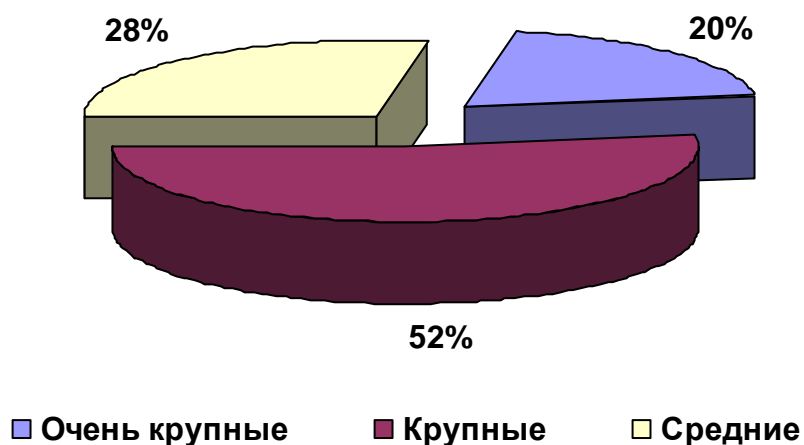


Рис. 7. Доля сортов винограда с разным размером ягод в сортименте Краснодарского края, 2011 г.

По цвету преобладают сорта с темными и светлыми ягодами, по 48 % каждый. Очень мало сортов с яркой, привлекательной окраской ягод, всего 4 % (рис. 8).

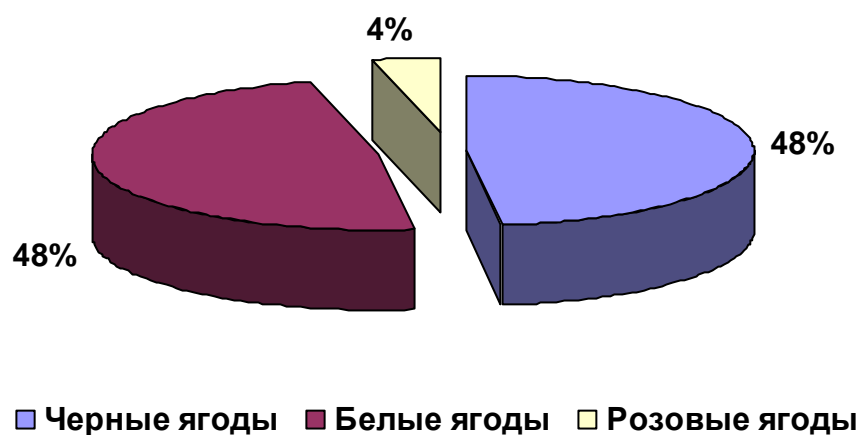


Рис. 8. Доля сортов винограда с разным цветом ягод в сортименте Краснодарского края, 2011 г.

По адаптивному потенциалу в сортименте Краснодарского края доминируют сорта с устойчивостью к морозу до -22°C : на их долю приходится 20 сортов или 80 % от общего количества, в том числе сорта с устойчивостью к морозу -18°C составляют 36 %; $-19 \dots -22^{\circ}\text{C}$ – 44 %; $-23 \dots -26^{\circ}\text{C}$ – 20 % (рис. 9).

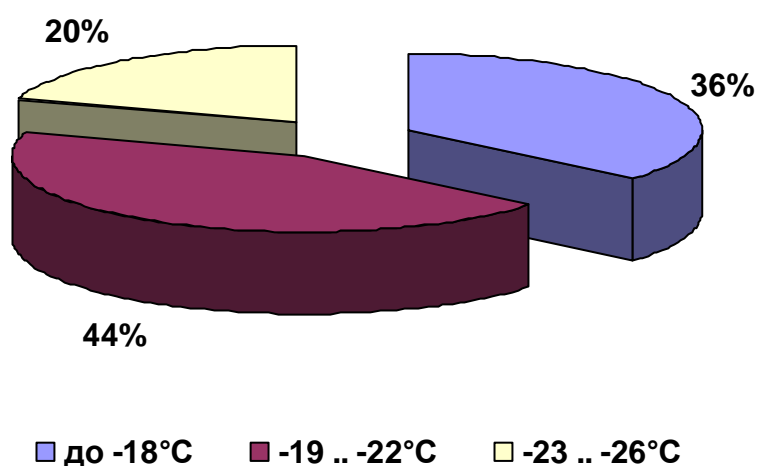


Рис. 9. Доля сортов винограда с разной устойчивостью к морозам в сортименте Краснодарского края, 2011 г.

При высокой вероятности понижения температуры воздуха (один раз в пять лет) до -28°C и ниже большая доля сортов в зоне основного сосредоточения промышленных насаждений винограда (Тамань) подвергается низкотемпературному стрессу в зимний период. Повреждаются репродуктивные и вегетативные органы виноградного куста, теряется урожайность, повышается себестоимость продукции. В этих условиях для экономически рентабельного производства необходимы сорта винограда более устойчивые к губительным морозам.

Выводы. Таким образом, в Краснодарском крае в течение длительного периода времени наблюдалось уменьшение площади под столовыми сортами винограда. Выбыли сорта малопривлекательные по морфометри-

ческим и органолептическим показателям ягод, с низким адаптивным потенциалом в нестабильных условиях природной среды, излишне восприимчивые к болезням и вредителям, неустойчивые к морозам.

За период с 2005 по 2011 год площадь насаждений столовых сортов винограда уменьшилась с 6,1 до 4,2 тыс. га. И только лишь в последние два года наметилась тенденция стабилизации и увеличения площади столовых сортов. В этих условиях для развития виноградарства столовых сортов, удовлетворения спроса и создания конвейера потребления актуальным является активизация селекционного процесса.

Селекция должна быть направлена на создание зонально ориентированных высокопривлекательных сортов винограда с урожайностью 18 т/га, крупной гроздью (500-1000 г. и более), с крупными, в том числе бессемянными ягодами, нарядными по размеру, форме и яркой окраске, богатых по органолептическим свойствам.

Новые сорта винограда должны отличаться высокой устойчивостью к морозам (-25°C), низкой поражаемостью наиболее распространенными вредными организмами (1 балл), органолептическая оценка ягод винограда должна быть 9 баллов и выше.

Литература

1. Егоров, Е.А. Адаптивный потенциал винограда в условиях стрессовых температур зимнего периода / Е.А. Егоров, К.А. Серпуховитина, В.С. Петров [и др.]. – Краснодар.– СКЗНИИСиВ.– 2006. – 156 с.

2. Петров, В.С. Адаптивность сортов винограда в условиях зимнего низкотемпературного стресса / В.С. Петров, О.М. Ильяшенко, М.И. Панкин [и др.] // Виноделие и виноградарство. – 2010. – № 6. – С. 33-35.